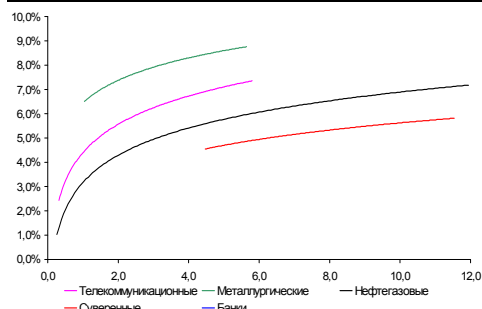
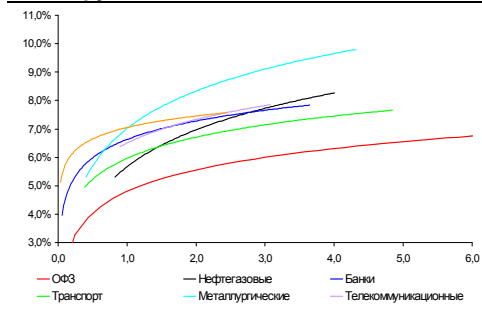


**Рынок валютных облигаций**



Источник: Bloomberg

**Рынок рублевых облигаций (1-ый эшелон)**



Источник: Bloomberg

**Основные индикаторы долгового рынка**

	Закрытие	Изм.	Доход%
<b>Долговой рынок</b>			
10-YR UST, YTM	3,24	2,19б.п. ↑	
30-YR UST, YTM	4,16	1,87б.п. ↑	
Russia-30	113,76	1,03% ↑	5,18
Rus-30 spread	194	-20б.п. ↓	
Bra-40	134,10	0,04% ↑	7,99
Tur-30	113,90	3,27% ↑	6,23
Mex-34	163,13	0,23% ↑	5,74
CDS 5 Russia	174	-4б.п. ↓	
CDS 5 Gazprom	252	-13б.п. ↓	
CDS 5 Brazil	126	-2б.п. ↓	
CDS 5 Turkey	176	-4б.п. ↓	
CDS 5 Ukraine	598	-20б.п. ↓	
<b>Ключевые показатели</b>			
TED Spread	43	2б.п. ↑	
iTraxx Crossover	526	-24б.п. ↓	
VIX Index, \$	25	0,93% ↑	
<b>Валютный и денежный рынок</b>			
			YTD%
\$/Руб. ЦБП	30,7267	-0,51% ↓	1,8 ↑
\$/Руб.	30,8160	-0,45% ↓	2,7 ↑
EUR/\$	1,2305	-0,45% ↓	-14,1 ↓
\$/BRL	1,77	-0,02% ↓	1,7 ↑
			Imp rate%
NDF Rub 3m	30,9550	-0,67% ↓	2,86
NDF Rub 6m	31,1825	-0,75% ↓	3,26
NDF Rub 12m	31,7900	-0,75% ↓	4,03
3M Libor	0,5384	0,02б.п. ↑	
Libor overnight	0,2981	0,30б.п. ↑	
MIACR, 1d	0,00	-234б.п. ↓	
Прямое репо с ЦБ	0	-1 279 ↓	
<b>Фондовые индексы</b>			
			YTD%
RTS	1 449	-0,65% ↓	0,3 ↑
DOW	10 442	-0,08% ↓	0,1 ↑
S&P500	1 113	-0,39% ↓	-0,2 ↓
Bovespa	64 829	0,61% ↑	-5,5 ↓
<b>Сырьевые товары</b>			
Brent spot	77,06	-0,38% ↓	-0,3 ↓
Gold	1241,93	-1,78% ↓	12,7 ↑
Nickel	19 777	-0,77% ↓	7,2 ↑

Источник: Bloomberg

**Российский рынок**

**Комментарий по долговому рынку, стр. 2**

**Валютные облигации**

Политический фактор вновь вмешался в динамику рынков, прервав ралли. Инвесторы обеспокоены положением европейских банков после вчерашних заявлений рейтинговых агентств и выступления члена ЕЦБ. Российский долг, вероятно, сегодня подвергнется давлению продавцов. Во второй половине дня выйдут данные по рынку жилья в США.

**Рублевые облигации**

Активность на вторичных торгах сократилась – инвесторы нацелены на активное участие в первичных размещениях. Первые из предложенных выпусков имеют шансы разместиться существенно лучше заявленных диапазонов, что позволит эмитентам снизить стоимость заимствований в среднем на 50 б.п.

**Корпоративные новости, стр. 3**

**НОВАТЭК открыл книгу заявок по размещению биржевых облигаций на 10 млрд руб**

Ориентир по ставке купона 7,75-8,25% годовых на 3 года.

**Группа ЛСР открыла книгу заявок по размещению биржевых облигаций на 1,5 млрд руб**

Ориентир по ставке купона 10,50-11,50% годовых к 2-летней оферте.

**ГазпромНефть готовит 5 выпусков облигаций общим объемом 50 млрд руб**

**Промсвязьбанк готовит 5 выпусков биржевых облигаций на 31 млрд руб**

**НОВОСТИ ВКРАТЦЕ:**

- Moody's изменило прогноз по рейтингу НЛМК (Ba1) со "стабильного" на "позитивный"
- РСХБ выкупил по оферте облигации серии 07 на 299,8 млн руб
- КБ Ренессанс Капитал выкупил по оферте 37% выпуска облигаций серии 03 на 1,46 млрд руб
- МБПП в рамках оферты выкупил 28,5% выпуска облигаций серии 05
- Мечел в рамках оферты выкупил 23% выпуска облигаций серии 02 на 1,1 млрд руб
- ФБ ММВБ с 22 июня начинает вторичные торги облигациями Трансконтейнер-2 в котировальном списке «В»
- КБ Центр-инвест установил ставку 3-6-го купонов по облигациям серии 02 на уровне 9,25% годовых

## **РОССИЙСКИЙ РЫНОК**

---

### **Комментарий по долговому рынку**

#### **Валютные облигации**

Российский долг – как суверенный, так и корпоративный – вчера показал уверенный ценовой рост, поддерживаемый благоприятной ситуацией на мировых рынках после заявления ЦБ Китая о смягчении валютной политики. Суверенный бенчмарк Rus-30 прибавил сразу 1 п.п., торгуясь к закрытию на уровне 113  $\frac{3}{4}$  % от номинала. На фоне стабильности КО США, его спред к UST-10 сузился сразу на 20 б.п., опустившись ниже отметки в 200 б.п.

Вместе с тем, фактор политической неопределенности, как мы и опасались, развернул рынки, прервав 2-недельное ралли. Сразу несколько заявлений, прозвучавших вчера, вновь всколыхнуло опасения инвесторов относительно ситуации в Европе. Так, рейтинговые агентства поставили под сомнение надежность банковского сектора ЕС. В частности, Fitch понизило рейтинги BNP Paribas, а S&P выпустило обзор по испанской банковской системе, одновременно понизив прогнозы рейтингов ряда банков и указав, что ее перспективы сомнительны и банк ждет «трудные времена». Инвесторы опасаются, что следующим шагом S&P станет понижение суверенного рейтинга Испании. Кроме того, один из членов Совета ЕЦБ указал, что ряд европейских банков сталкиваются с трудностями при привлечении фондирования, что также оказало давление на банковский сектор и рынки в целом.

Таким образом, к сегодняшнему открытию инвесторы подходят с опасениями относительно ситуации в Европе и гораздо меньшим аппетитом к покупке рискованных активов. Российский рынок в первой половине дня будет отыгрывать эти новости, теряя завоеванные ранее позиции. Вечером ждем первой порции данных по рынку жилья в США – аналитики прогнозируют рост продаж в мае на вторичном рынке на 6%.

#### **Рублевые облигации**

Активность в секторе рублевого долга вчера ослабла. Котировки остались практически без изменений. В секторе облигаций Москвы сделки по-прежнему проходили в двух выпусках – 56-м и 49-м. В корпоративном секторе продолжились покупки АИЖК-9, -10, а также облигаций Газпромнефти, тогда как НЛМК и Система снизились в цене на  $\frac{1}{2}$  п.п.

Вчера сразу несколько эмитентов объявило о начале бук-билдинга. Так, на этой неделе собирают заявки ВБД-ПП и Новатэк. Оба эмитента имеют хорошую кредитную историю и предлагают привлекательный для инвесторов уровень доходности. Однако, пока на рынке наблюдается дефицит новых размещений, – мы ожидаем, что бумаги будут размещены со значительной переподпиской, и в ходе бук-билдинга ставка будет снижена в среднем на 50 б.п.

**Екатерина Леонова, Старший аналитик (+7 495) 974-2515 доб. 8523**

---

**Корпоративные новости****НОВАТЭК открыл книгу заявок по размещению биржевых облигаций на 10 млрд руб**

К размещению предлагаются биржевые облигации серии БО-1 объемом 10 млрд руб сроком обращения 3 года и полугодовой выплатой купонного дохода. Ставка купона на срок до погашения определяется эмитентом в процессе бук-билдинга. Ориентир по ставке купона 7,75-8,25% годовых.

Закрытие книги намечено на 25 июня. Размещение выпуска на ФБ ММВБ пройдет 29 июня. Организаторы займа: ИК Тройка-Диалог и Газпромбанк.

**Группа ЛСР открыла книгу заявок по размещению биржевых облигаций на 1,5 млрд руб**

К размещению предлагаются биржевые облигации серии БО-1 объемом 1,5 млрд руб сроком обращения 3 года, полугодовой выплатой купонного дохода и 2-летней офертой. Ставка купона на срок до оферты определяется эмитентом в процессе бук-билдинга. Ориентир по ставке купона 10,50-11,50% годовых.

Закрытие книги намечено на 25 июня. Размещение выпуска на ФБ ММВБ пройдет 29 июня. Организатор займа: Уралсиб Кэпитал.

**ГазпромНефть готовит 5 выпусков облигаций общим объемом 50 млрд руб**

Совет директоров компании принял решение о размещении пяти выпусков облигаций суммарно на 50 млрд руб. К размещению готовятся облигации серии 06 на 15 млрд руб, серии 07 – на 5 млрд руб и по 10 млрд руб серий 08-10. Срок обращения 6-го, 9-10-го выпусков составит 10 лет, 7-го выпуска – 7 лет, 8-го – 5 лет.

**Промсвязьбанк готовит 5 выпусков биржевых облигаций на 31 млрд руб**

Эмитент планирует разместить облигации серии БО-1 и БО-2 по 3 млрд руб, облигации серии БО-3 на 5 млрд руб и по 10 млрд руб серий БО-4 и БО-5. Срок обращения каждого выпуска составит 3 года.

*Екатерина Леонова, Старший аналитик (+7 495) 974-2515 доб. 8523*

**ДИНАМИКА РОССИЙСКИХ ОБЛИГАЦИЙ**
**Илл. 1: Динамика российских суверенных и субфедеральных еврооблигаций**

	Дата погаш-я	Дюра-ция, лет	Дата ближ. купона	Ставка купона	Цена закрытия	Изме-нение	Дох-сть к оферте/погаш-ю	Текущ дох-сть	Спред по дю-рации	Изм. спреда	Спред к сувер. евро-облиг.	Объем выпуска млн	Валюта	Рейтинги S&P/Moodys/Fitch
<b>Суверенные</b>														
Россия-15	04.29.15	4,46	10.29.10	3,63%	97,38	0,26%	4,23%	3,72%	219	-2,5	4,37	2 000	USD	BBB / Baa1 / BBB
Россия-18	07.24.18	5,79	07.24.10	11,00%	138,75	0,00%	5,09%	7,93%	237	2,4	5,64	3 466	USD	BBB / Baa1 / BBB
Россия-20	04.29.20	7,81	10.29.10	5,00%	97,65	0,45%	5,31%	5,12%	115	-7,7	7,61	3 500	USD	BBB / Baa1 / BBB
Россия-28	06.24.28	9,30	06.24.10	12,75%	169,50	0,59%	6,26%	7,52%	210	-8,2	9,01	2 500	USD	BBB / Baa1 / BBB
Россия-30	03.31.30	11,54	09.30.10	7,50%	113,76	1,03%	5,18%	6,59%	102	-19,6	11,25	1 952	USD	BBB / Baa1 / BBB
<b>Минфин</b>														
Минфин-11	05.14.11	0,89	05.14.11	3,00%	100,26	0,01%	2,69%	2,99%	197	1,7	0,87	1 750	USD	BBB / Baa1 / BBB
<b>Муниципальные</b>														
Москва-11	10.12.11	1,25	10.12.10	6,45%	104,36	0,14%	2,98%	6,18%	--	--	--	374	EUR	BBB / Baa1 / BBB
Москва-16	10.20.16	5,41	10.20.10	5,06%	102,26	0,27%	4,64%	4,95%	--	--	--	407	EUR	BBB / Baa1 / BBB

Источник: Bloomberg, Отдел исследований Альфа-Банка

**Илл. 2: Динамика российских банковских еврооблигаций**

	Дата погаш-я	Дюра-ция, лет	Дата ближ. купона	Ставка купона	Цена закрытия	Изме-нение	Дох-сть к оферте/погаш-ю	Текущ дох-сть	Спред по дю-рации	Изм. спреда	Спред к сувер. евро-облиг.	Объем выпуска млн	Валюта	Рейтинги S&P/Moodys/Fitch
АК Барс-11	06.20.11	0,97	12.20.10	9,25%	102,50	0,00%	6,61%	9,02%	589	1,7	152	300	USD	/ Ba3 / BB
Альфа-12	06.25.12	1,82	06.25.10	8,20%	102,73	0,41%	6,72%	7,98%	600	-20,0	163	500	USD	B+ / Ba1 / BB
Альфа-13	06.24.13	2,59	06.24.10	9,25%	104,13	0,30%	7,69%	8,88%	648	-8,0	259	400	USD	B+ / Ba1 / BB
Альфа-15*	12.09.15	4,46	12.09.10	8,63%	100,38	0,00%	8,54%	8,59%	650	3,3	344	225	USD	B- / Ba2 / BB-
Альфа-15-2	03.18.15	3,96	09.18.10	8,00%	99,71	0,74%	8,07%	8,02%	641	-14,9	298	600	USD	B+ / Ba1 /
Альфа-17*	02.22.17	5,05	08.22.10	8,64%	98,40	-0,56%	8,95%	8,78%	692	14,7	386	300	USD	B- / Ba2 / BB-
Банк Москвы-10	11.26.10	0,43	11.26.10	7,38%	101,87	0,03%	2,93%	7,24%	221	-6,3	-216	300	USD	NR / Baa1 / BBB-
Банк Москвы-13	05.13.13	2,64	11.13.10	7,34%	104,08	0,29%	5,78%	7,05%	457	-7,6	69	500	USD	/ Baa1 / BBB-
Банк Москвы-15*	11.25.15	4,53	11.25.10	7,50%	99,69	0,01%	7,57%	7,52%	553	3,2	247	300	USD	/ Baa2 / BB+
Банк Москвы-17*	05.10.17	5,55	11.10.10	6,81%	97,56	0,21%	7,26%	6,98%	454	-1,5	217	400	USD	/ Baa2 / BB+
ВТБ-11	10.12.11	1,25	10.12.10	7,50%	105,25	0,01%	3,35%	7,13%	263	0,8	-174	450	USD	BBB / Baa1 / BBB
ВТБ-11-2	06.30.11	0,95	06.30.10	8,25%	105,04	0,07%	3,16%	7,85%	--	--	--	900	EUR	BBB / Baa1 / BBB
ВТБ-12	10.31.12	2,20	10.31.10	6,61%	103,88	0,57%	4,84%	6,36%	412	-23,8	-25	1 054	USD	BBB / Baa1 / BBB
ВТБ-15*	02.04.15	3,98	08.04.10	6,32%	100,14	0,00%	6,28%	6,31%	462	4,1	118	0	USD	BBB- / WR / BBB-
ВТБ-15-2	04.03.15	4,14	10.03.10	6,47%	101,47	1,71%	6,10%	6,37%	444	-37,6	101	1 250	USD	BBB / Baa1 / BBB
ВТБ-16	02.15.16	5,07	02.15.11	4,25%	101,24	0,26%	4,00%	4,20%	--	--	--	388	EUR	BBB / Baa1 / BBB
ВТБ-18	05.29.18	6,26	11.29.10	6,88%	104,01	1,01%	6,23%	6,61%	351	-14,1	113	1 706	USD	BBB / Baa1 / BBB
ВТБ-35	06.30.35	12,64	06.30.10	6,25%	100,83	1,49%	6,18%	6,20%	202	-13,6	101	693	USD	BBB / Baa1 / BBB
ГПБ-11	06.15.11	0,96	12.15.10	7,97%	102,75	0,00%	5,06%	7,76%	434	1,6	-4	300	USD	B+ / Ba1 /
ГПБ-13	06.28.13	2,65	06.28.10	7,93%	104,63	0,25%	6,23%	7,58%	502	-5,7	113	443	USD	BB / Baa3 /
ГПБ-15	09.23.15	4,47	09.23.10	6,50%	100,51	-0,05%	6,38%	6,47%	434	4,5	129	948	USD	BB / Baa3 /
МБРР-16*	03.10.16	4,50	09.10.10	8,88%	100,13	0,00%	8,84%	8,86%	681	3,3	375	60	USD	/ B2 /
МДМ-11*	07.21.11	1,01	07.21.10	9,75%	103,43	-0,00%	6,41%	9,43%	569	1,9	131	200	USD	B / Ba3 / BB- CCC CCC
МежпромБ-10-2	07.06.10	0,04	07.06.10	9,00%	91,00	-7,03%	241,34%	9,89%	--	--	--	200	EUR	CC / B3 / *- / *- CCC
МежпромБ-13	02.19.13	2,27	08.19.10	11,00%	92,13	0,00%	14,66%	11,94%	1394	2,8	957	200	USD	CC / B3 / *- / *- CCC
НОМОС-16	10.20.16	4,81	10.20.10	9,75%	101,74	0,24%	9,37%	9,58%	734	-1,8	428	125	USD	/ B1 / BB-
ПромсвязьБ-10	10.04.10	0,28	10.04.10	8,75%	101,25	0,27%	4,21%	8,64%	348	-95,1	-89	200	USD	NR / Ba2 / B+
ПромсвязьБ-11	10.20.11	1,27	10.20.10	8,75%	102,87	0,00%	6,45%	8,51%	573	1,8	135	225	USD	NR / Ba2 / B+
ПромсвязьБ-13	01.15.13	2,23	07.15.10	10,75%	110,69	0,34%	6,18%	9,71%	545	-13,1	108	150	USD	NR / Ba2 / B+
ПромсвязьБ-18*	01.31.18	5,01	07.31.10	12,50%	109,17	-0,00%	10,70%	11,45%	867	3,3	561	100	USD	NR / Ba3 / B-
ПСБ-15*	09.29.15	4,51	09.29.10	6,20%	100,25	0,63%	6,14%	6,18%	410	-10,7	105	400	USD	/ Baa2 / BBB-
РенКап-10	06.27.10	0,01	06.27.10	9,50%	100,01	0,01%	8,74%	9,50%	801	-46,6	364	180	USD	B- / / B-
РСХБ-10	11.29.10	0,44	11.29.10	6,88%	102,01	0,25%	2,22%	6,74%	150	-58,2	-287	350	USD	/ Baa1 / BBB
РСХБ-13	05.16.13	2,66	11.16.10	7,18%	106,34	0,41%	4,80%	6,75%	360	-11,9	-29	647	USD	/ Baa1 / BBB
РСХБ-14	01.14.14	3,13	07.14.10	7,13%	106,41	0,31%	5,13%	6,70%	392	-6,1	4	720	USD	/ Baa1 / BBB
РСХБ-16	09.21.16	5,08	09.21.10	6,97%	99,34	0,35%	7,10%	7,02%	506	-3,6	201	500	USD	/ Baa2 / BBB-
РСХБ-17	05.15.17	5,67	11.15.10	6,30%	100,18	0,36%	6,26%	6,29%	354	-4,0	117	1 167	USD	/ Baa1 / BBB
РСХБ-18	05.29.18	6,12	11.29.10	7,75%	107,19	0,34%	6,57%	7,23%	385	-3,3	148	980	USD	/ Baa1 / BBB
Русский Стандарт-10	10.07.10	0,29	10.07.10	7,50%	99,62	-0,11%	8,71%	7,53%	798	41,6	361	412	USD	B+ / Ba3 /
Русский Стандарт-10-2	06.29.10	0,02	06.29.10	8,49%	99,75	0,00%	20,68%	8,51%	1996	158,3	1559	297	USD	B+ / Ba3 / B+
Русский Стандарт-11	05.05.11	0,85	11.05.10	8,63%	99,39	0,38%	9,35%	8,68%	863	-44,1	426	350	USD	B+ / Ba3 /
Русский Стандарт-15*	12.16.15	4,43	12.16.10	8,88%	96,05	-0,22%	9,82%	9,24%	779	8,5	473	200	USD	B- / B1 /
Русский Стандарт-16*	12.01.16	4,84	12.01.10	9,75%	93,50	-5,79%	11,19%	10,43%	915	131,6	610	200	USD	B- / B1 /
Сбербанк-11	11.14.11	1,35	11.14.10	5,93%	103,74	-0,05%	3,16%	5,72%	244	5,5	-193	750	USD	/ A3 / BBB

Сбербанк-13	05.15.13	2,68	11.15.10	6,48%	105,67	0,26%	4,37%	6,13%	317	-6,4	-72	500	USD	/ A3 / BBB
Сбербанк-13-2	07.02.13	2,73	07.02.10	6,47%	105,63	0,19%	4,46%	6,12%	325	-3,5	-64	500	USD	/ A3 / BBB
Сбербанк-15*	02.11.15	4,01	08.11.10	6,23%	100,09	0,00%	6,20%	6,22%	455	4,1	111	0	USD	/ WR / WD
УРСА-11*	12.30.11	1,37	06.30.10	12,00%	107,00	0,09%	7,06%	11,21%	634	-4,9	197	130	USD	/ Ba3 /
УРСА-11-2	11.16.11	1,33	11.16.10	8,30%	103,71	0,04%	5,44%	8,00%	--	--	--	220	EUR	/ Ba2 / BB
ТранскапиталБ-17	07.18.17	4,90	07.18.10	10,51%	97,00	1,37%	11,13%	10,84%	910	-24,7	604	100	USD	/ B2 /
ТранскредитБ-11	06.17.11	0,97	12.17.10	9,00%	104,19	0,00%	4,61%	8,64%	388	1,1	-49	350	USD	BB/ Ba1 /
ХКФ-11	06.20.11	0,97	12.20.10	11,00%	103,94	0,00%	6,83%	10,58%	611	1,1	174	316	USD	B+ / Ba3 /

Источник: Vlootberg, Отдел исследований Альфа-Банка

\* - Доходность и дюрация рассчитываются к дате исполнения опциона на покупку

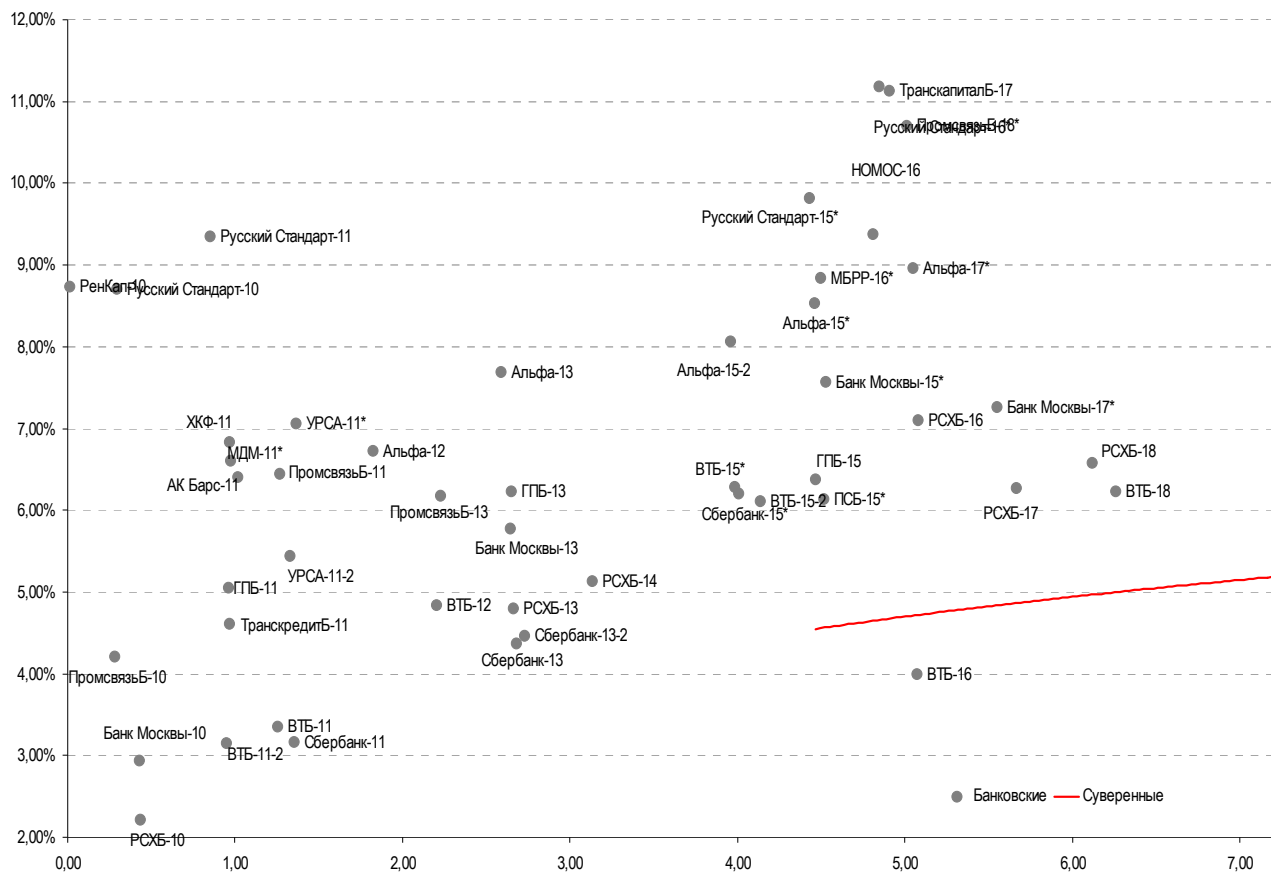
### Илл. 3: Динамика российских корпоративных еврооблигаций в разбивке по секторам

	Дата погаш-я	Дюра-ция, лет	Дата ближ. купона	Ставка купона	Цена закрытия	Изме-нение	Дох-сть к оферте/погаш-ю	Текущ дох-сть	Спред по дю-рации	Спред к сувер. евро-облиг.	Объем выпуска	Валюта	Рейтинги S&P/Moodys/Fitch	
<b>Нефтегазовые</b>														
Газпром-10	09.27.10	0,26	09.27.10	7,80%	101,60	-0,05%	1,61%	7,68%	--	--	1 000	EUR	BBB/ Baa1 / BBB	
Газпром-12	12.09.12	2,34	12.09.10	4,56%	103,41	0,10%	3,09%	4,41%	--	--	1 000	EUR	BBB/ Baa1 / BBB	
Газпром-13-1	03.01.13	2,39	09.01.10	9,63%	111,70	0,77%	4,92%	8,62%	420	-30,1	1 750	USD	BBB/ Baa1 / BBB	
Газпром-13-2	07.22.13	2,86	07.22.10	4,51%	102,68	0,05%	3,58%	4,39%	237	1,8	-151	442	USD	/ /
Газпром-13-3	07.22.13	2,81	07.22.10	5,63%	101,87	0,20%	4,96%	5,52%	376	-3,5	-13	157	USD	BBB/ Baa1 / BBB
Газпром-13-4	04.11.13	2,56	10.11.10	7,34%	105,56	0,50%	5,18%	6,96%	397	-16,0	9	400	USD	BBB/ Baa1 / BBB
Газпром-13-5	07.31.13	2,76	07.31.10	7,51%	107,62	0,15%	4,84%	6,98%	363	-1,7	-26	500	USD	BBB/ Baa1 / BBB
Газпром-14	02.25.14	3,40	02.25.11	5,03%	103,68	0,20%	3,93%	4,85%	--	--	780	EUR	BBB/ Baa1 / BBB	
Газпром-14-2	10.31.14	3,88	10.31.10	5,36%	104,19	0,39%	4,28%	5,15%	--	--	700	EUR	BBB/ Baa1 / BBB	
Газпром-14-3	07.31.14	3,50	07.31.10	8,13%	109,65	1,25%	5,47%	7,41%	381	-31,5	37	1 250	USD	BBB/ Baa1 / BBB
Газпром-15-1	06.01.15	4,43	06.01.11	5,88%	105,40	0,34%	4,63%	5,57%	--	--	1 000	EUR	BBB/ Baa1 / BBB	
Газпром-15-2	04.02.15	4,05	10.02.10	8,13%	114,55	0,35%	4,69%	7,09%	--	--	850	EUR	BBB/ Baa1 / BBB	
Газпром-16	11.22.16	5,37	11.22.10	6,21%	101,47	0,68%	5,93%	6,12%	390	-9,5	84	1 350	USD	BBB/ Baa1 / BBB
Газпром-17	03.22.17	5,80	03.22.11	5,14%	100,18	0,45%	5,10%	5,13%	--	--	500	EUR	BBB/ Baa1 / BBB	
Газпром-17-2	11.02.17	6,07	11.02.10	5,44%	101,48	1,01%	5,19%	5,36%	--	--	500	EUR	BBB/ Baa1 / BBB	
Газпром-18	02.13.18	6,14	02.13.11	6,61%	104,29	0,37%	5,89%	6,33%	--	--	1 200	EUR	BBB/ Baa1 / BBB	
Газпром-18-2	04.11.18	5,93	10.11.10	8,15%	109,46	0,65%	6,57%	7,44%	385	-8,6	148	1 100	USD	BBB/ Baa1 / BBB
Газпром-20	02.01.20	6,95	08.01.10	7,20%	103,27	0,52%	6,73%	6,97%	401	-5,1	142	798	USD	BBB+ / A-
Газпром-22	03.07.22	8,17	09.07.10	6,51%	97,76	0,09%	6,79%	6,66%	263	-3,0	148	1 300	USD	BBB/ Baa1 / BBB
Газпром-34	04.28.34	11,20	10.28.10	8,63%	115,75	1,14%	7,23%	7,45%	307	-12,3	205	1 200	USD	BBB/ Baa1 / BBB
Газпром-37	08.16.37	11,95	08.16.10	7,29%	100,89	1,68%	7,21%	7,22%	305	-16,1	203	1 250	USD	BBB/ Baa1 / BBB
Лукойл-14	11.05.14	3,87	11.05.10	6,38%	104,91	0,45%	5,10%	6,08%	345	-7,7	1	900	USD	BBB- / Baa2 / BBB-
Лукойл-17	06.07.17	5,73	12.07.10	6,36%	101,72	0,89%	6,05%	6,25%	333	-13,4	95	500	USD	BBB- / Baa2 / BBB-
Лукойл-19	11.05.19	6,95	11.05.10	7,25%	104,01	1,08%	6,67%	6,97%	395	-13,4	136	600	USD	BBB- / Baa2 / BBB-
Лукойл-22	06.07.22	8,38	12.07.10	6,66%	98,77	0,50%	6,81%	6,74%	264	-8,0	150	500	USD	BBB- / Baa2 / BBB-
ТНК-ВР-11	07.18.11	1,02	07.18.10	6,88%	103,22	0,22%	3,78%	6,66%	306	-19,5	-132	500	USD	BBB- / Baa2 / BBB-
ТНК-ВР-12	03.20.12	1,66	09.20.10	6,13%	102,38	0,27%	4,68%	5,98%	396	-14,3	-41	500	USD	BBB- / Baa2 / BBB-
ТНК-ВР-13	03.13.13	2,48	09.13.10	7,50%	105,32	0,30%	5,37%	7,12%	416	-8,8	28	600	USD	BBB- / Baa2 / BBB-
ТНК-ВР-15	02.02.15	3,99	08.02.10	6,25%	101,07	1,14%	5,98%	6,18%	432	-24,5	88	500	USD	BBB- / Baa2 / BBB-
ТНК-ВР-16	07.18.16	4,86	07.18.10	7,50%	104,20	1,27%	6,65%	7,20%	461	-22,7	155	1 000	USD	BBB- / Baa2 / BBB-
ТНК-ВР-17	03.20.17	5,45	09.20.10	6,63%	98,97	1,05%	6,82%	6,69%	478	-16,1	172	800	USD	BBB- / Baa2 / BBB-
ТНК-ВР-18	03.13.18	5,86	09.13.10	7,88%	105,03	2,46%	7,02%	7,50%	430	-39,6	192	1 100	USD	BBB- / Baa2 / BBB-
ТНК-ВР-20	02.02.20	6,90	08.02.10	7,25%	100,70	1,97%	7,15%	7,20%	443	-26,1	184	500	USD	BBB- / Baa2 / BBB-
Транснефть-12	06.27.12	1,87	06.27.10	5,38%	103,25	0,24%	3,68%	5,21%	--	--	700	EUR	BBB/ Baa1 /	
Транснефть-12-2	06.27.12	1,87	06.27.10	6,10%	104,70	0,22%	3,66%	5,83%	294	-9,5	-143	500	USD	BBB/ Baa1 /
Транснефть-14	03.05.14	3,34	09.05.10	5,67%	102,35	0,00%	4,96%	5,54%	376	3,7	-13	1 300	USD	BBB/ Baa1 /
<b>Металлургические</b>														
Евраз-13	04.24.13	2,54	10.24.10	8,88%	102,25	0,00%	7,97%	8,68%	676	3,7	287	1 156	USD	B / B2 / B+ / B-
Евраз-15	11.10.15	4,41	11.10.10	8,25%	99,71	0,77%	8,31%	8,27%	628	-14,7	322	577	USD	B / B2 / B+ / B-
Евраз-18	04.24.18	5,63	10.24.10	9,50%	101,25	0,00%	9,27%	9,38%	655	2,5	417	511	USD	B / B2 / B+ / B-
Распадская-12	05.22.12	1,81	11.22.10	7,50%	99,45	0,58%	7,81%	7,54%	709	-30,6	271	300	USD	/ B1 / B+ / B-
Северсталь-13	07.29.13	2,67	07.29.10	9,75%	107,13	0,29%	7,14%	9,10%	594	-7,4	205	1 250	USD	BB- / Baa3 / B+ / B-
Северсталь-14	04.19.14	3,28	10.19.10	9,25%	105,92	0,14%	7,44%	8,73%	623	-0,6	234	375	USD	BB- / Baa3 / B+
ТМК-11	07.29.11	1,03	07.29.10	10,00%	103,69	0,07%	6,47%	9,64%	574	-5,5	137	187	USD	B / B1 /
<b>Телекоммуникационные</b>														
МТС-10	10.14.10	0,31	10.14.10	8,38%	101,64	-0,03%	3,02%	8,24%	230	7,4	-207	400	USD	BB / Baa2 / BB+
МТС-12	01.28.12	1,49	07.28.10	8,00%	104,32	0,19%	5,15%	7,67%	443	-10,5	5	400	USD	BB / Baa2 / BB+
Вымпелком-11	10.22.11	1,28	10.22.10	8,38%	106,23	0,10%	3,54%	7,88%	282	-6,2	-155	185	USD	BB+ / Baa2 /
Вымпелком-13	04.30.13	2,58	10.31.10	8,38%	106,05	0,28%	6,03%	7,90%	482	-7,5	94	801	USD	BB+ / Baa2 /
Вымпелком-16	05.23.16	4,80	11.23.10	8,25%	104,66	0,99%	7,26%	7,88%	523	-17,8	217	600	USD	BB+ / Baa2 /
Вымпелком-18	04.30.18	5,80	10.31.10	9,13%	108,45	0,76%	7,67%	8,41%	495	-10,9	258	1 000	USD	BB+ / Baa2 /
<b>Прочие</b>														
АФК-Система-11	01.28.11	0,58	07.28.10	8,88%	103,39	-0,37%	3,11%	8,58%	239	62,9	-198	93	USD	BB / Baa3 / BB-
АПРОСА, 2014	11.17.14	3,73	11.17.10	8,88%	105,79	1,32%	7,31%	8,39%	565	-32,1	222	500	USD	B+ / Baa3 / B+

Еврохим	03.21.12	1,64	09.21.10	7,88%	103,08	0,31%	5,98%	7,64%	526	-16,8	89	300	USD	BB/	/ BB
ОАК-10	07.09.10	0,05	07.09.10	10,00%	99,50	0,00%	19,79%	10,05%	1907	58,5	1470	200	USD	/	/
КЗОС-11	10.30.11	1,28	10.30.10	10,00%	90,00	0,00%	18,65%	11,11%	1792	4,1	1355	101	USD	NR/	/ C
НКНХ-15	12.22.15	4,44	12.22.10	8,50%	90,38	0,25%	10,87%	9,41%	883	-39,3	578	31	USD	/ B1	/ B /*-
НМТП-12	05.17.12	1,81	11.17.10	7,00%	102,81	0,48%	5,42%	6,81%	470	-24,6	33	300	USD	BB+ /	Ba1 /
СИНЕК-15	08.03.15	4,21	08.03.10	7,70%	100,94	0,41%	7,47%	7,63%	581	-5,8	238	250	USD	/ Ba1	/ BBB-

Источник: Bloomberg, Отдел исследований Альфа-Банка

**Илл. 4: Доходность российских еврооблигаций банковского сектора**



Источник: Bloomberg



## Информация

<b>Альфа-Банк (Москва)</b>	Россия, Москва, 107078, пр-т Академика Сахарова, 12
<b>Управление долговых ценных бумаг и деривативов</b>	Саймон Вайн, Руководитель Управления (+7 495) 745-7896
<b>Торговые операции</b>	Олег Артеменко, директор по финансированию (7 495) 785-74 05 Константин Зайцев, вице-президент по торговым операциям (7 495) 785-74 08 Михаил Грачев, вице-президент по торговым операциям (7 495) 785-74 04 Сергей Осмачек, трейдер (7 495) 783 51 02 Игорь Панков, вице-президент по продажам (7 495) 786-48 92 Владислав Корзан, вице-президент по продажам (7 495) 783-51 03 Дэвид Мэтлок, директор по международным продажам (7 495) 974-25 15 доб. 7050 Ольга Паркина, менеджер по продажам (7 495) 785-74 09
<b>Аналитическая поддержка</b>	Екатерина Леонова, старший аналитик по внутреннему долгу (7 495) 785-96 78 Денис Воднев, старший кредитный аналитик (7 495) 792-58 47 Екатерина Журавлева, кредитный аналитик (7 495) 974-2515 доб. 7121
<b>Долговой рынок капитала</b>	Александр Гуня, директор на долговом рынке капитала (7 495) 974-2515 доб. 6368/3437 Мария Широкова, вице-президент по продажам на долговом рынке капитала (7 495) 755-59 26 Наталья Юркова, Старший менеджер (7 495) 785-9671

© Альфа-Банк, 2010 г. Все права защищены. Генеральная лицензия ЦБ РФ № 1326 от 29.01.1998 г.

Настоящий отчет и содержащаяся в нем информация являются исключительной собственностью Альфа-Банка. Несанкционированное копирование, воспроизводство и распространение настоящего материала, частично или полностью, в отсутствие разрешения Альфа-Банка в письменной форме строго запрещено.

Данный материал предназначен ОАО «Альфа-Банк» (далее – «Альфа-Банк») для распространения в Российской Федерации. Он не предназначен для распространения среди частных инвесторов. Несмотря на то, что приведенная в данном материале информация получена из источников, которые, по мнению Альфа-Банка, являются надежными, Альфа-Банк, его руководящие и прочие сотрудники не делают заявлений и не дают заверений ни в прямой, ни в косвенной форме, относительно своей ответственности за точность, полноту такой информации и отсутствие в данном материале каких-либо важных сведений. Любая информация и любые суждения, приведенные в данном материале, могут быть изменены без предупреждения. Альфа-Банк не дает заверений и не заявляет, что упомянутые в данном материале ценные бумаги и/или суждения предназначены для всех его получателей. Данный материал и содержащиеся в нем сведения носят исключительно информативный характер и не могут рассматриваться ни как приглашение или побуждение сделать оферту, ни как просьба купить или продать ценные бумаги или другие финансовые инструменты, или осуществить какую-либо иную инвестиционную деятельность. Альфа-Банк и связанные с ним компании, руководящие сотрудники и прочие сотрудники всех этих структур, в т.ч. лица, участвующие в подготовке и издании данного материала, могут иметь отношения с маркет-мейкерами, а иногда и выступать в качестве таковых, а также в качестве консультантов, брокеров или представителей коммерческого или инвестиционного банка в отношении ценных бумаг, финансовых инструментов или компаний, упомянутых в данном материале, либо входить в органы управления таких компаний. Ценные бумаги с номиналом в иностранной валюте подвержены колебаниям валютного курса, которые могут привести к снижению их стоимости, цены или дохода от вложений в них. Кроме того, инвесторы, вкладывающие средства в ценные бумаги типа АДР, стоимость которых изменяется в зависимости от курса иностранных валют, принимают на себя валютный риск. Инвестиции в России и в российские ценные бумаги сопряжены со значительным риском, поэтому инвесторы, прежде чем вкладывать средства в такие бумаги, должны провести собственное исследование и изучить экономические и финансовые показатели самостоятельно. Инвесторы должны обсудить со своими финансовыми консультантами риски, связанные с таким приобретением. Альфа-Банк и их дочерние компании могут публиковать данный материал в других странах. Поскольку распространение данной публикации на территории других государств может быть ограничено законом, лица, в чьем распоряжении окажется данный материал, должны быть информированы о таких ограничениях и соблюдать их. Любые случаи несоблюдения указанных ограничений могут рассматриваться как нарушение закона о ценных бумагах и других соответствующих законов, действующих в той или иной стране. **Примечание, касающееся законодательства США о ценных бумагах:** Данная публикация распространяется в США компанией Alfa Capital Markets (USA) Inc. (далее «Alfa Capital»), являющейся дочерней компанией Альфа-групп, постольку, поскольку это разрешено законодательством США по ценным бумагам и другими соответствующими законами и положениями. В этой связи Alfa Capital несет ответственность за содержание данного исследования. Лица на территории США, получившие данную публикацию и желающие осуществить сделку с той или иной ценной бумагой или финансовым инструментом, анализируемым в ней, должны делать это только после уведомления об этом представителя Alfa Capital в США. Любые случаи несоблюдения данных ограничений могут рассматриваться как нарушение законодательства США о ценных бумагах.